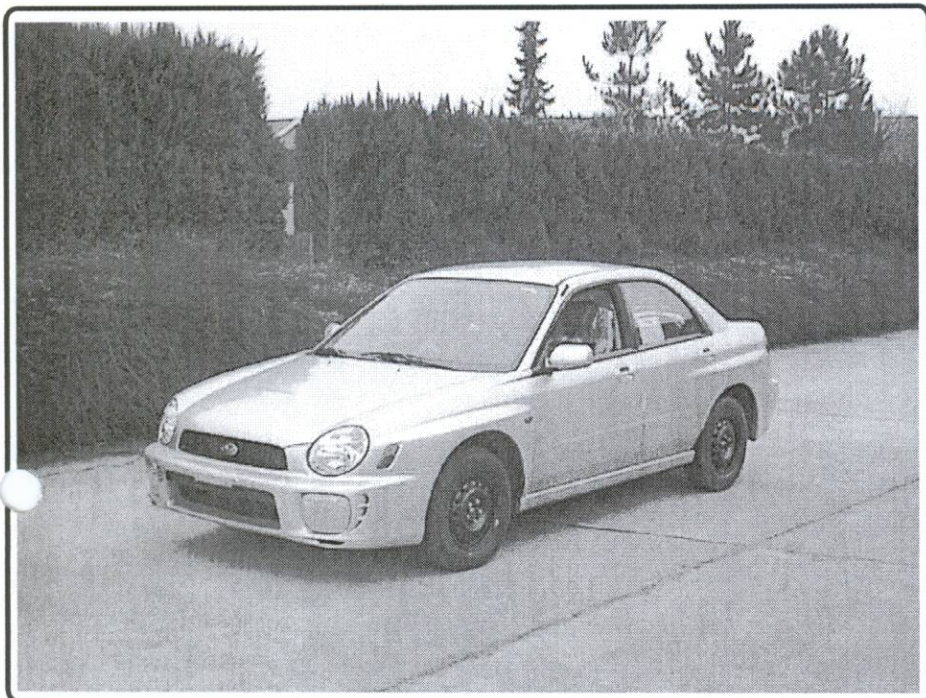


# Trekhaken-attelages-anhängevorrichtungen-towbars



**Subaru Impreza sedan+break**  
2001 - .....



**GDW ref.1289**

**EEC APPROVAL N°: e4\*94/20\*1838\*00**

D/	8,6	: KN
S/	75	: kg
Max. →	1600	: kg

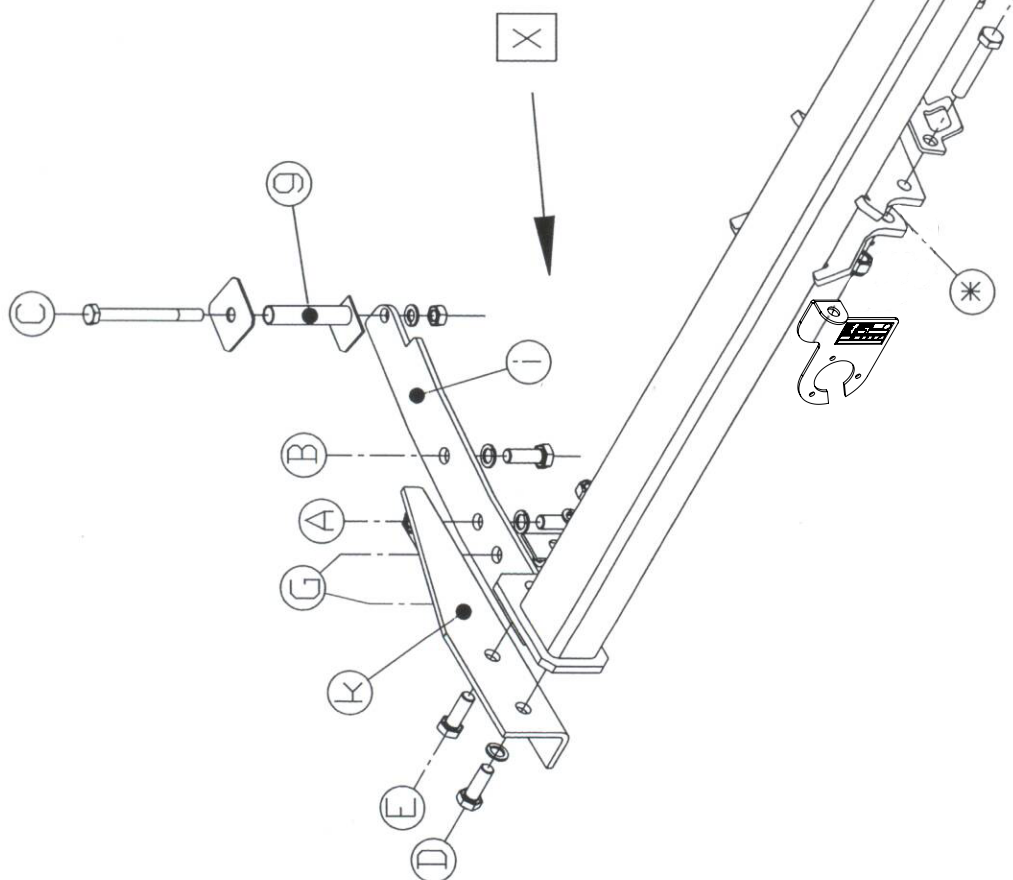
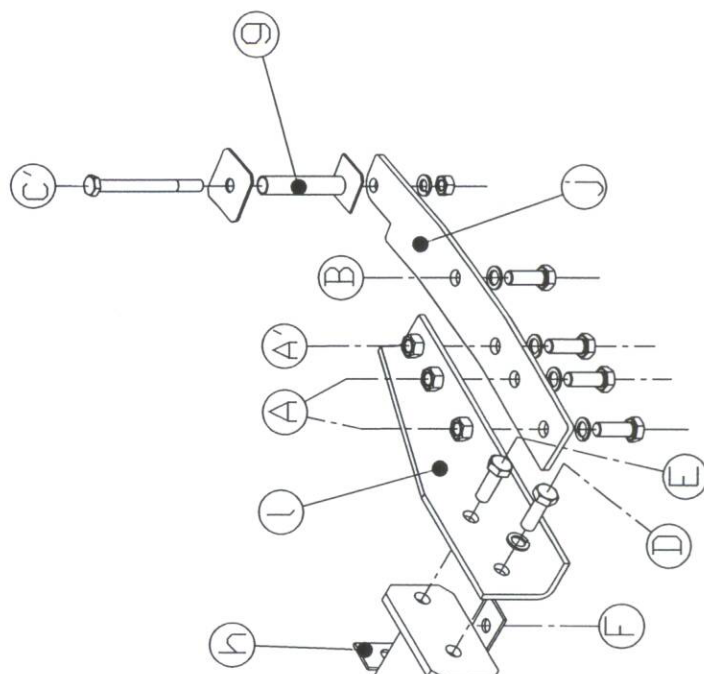
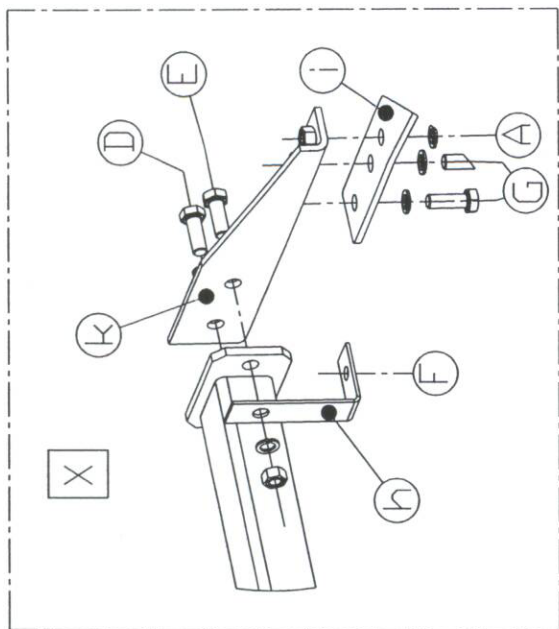
**GDW nv - Hoogmolenwegel 23 - B-8790 Waregem**

**TEL. 32 (0) 56/604212 (5) - FAX 32 (0) 56/600193**

**Email:gdw@gdwtowbars.com - Websitehttp://www.gdwtowbars.com**



# Subaru Impreza sedan+break 2001 - ..... Ref.1289







# Subaru Impreza sedan+break

2001 - .....

Ref.1289

NL

## Montagehandleiding

- 1) Demonteer de bumper achteraan. Verwijder vervolgens het vastgeschroefde gedeelte van de twee sleepogen. Aan de linkerzijde dient de ophanging van de uitlaat te worden gedemonteerd. Aan de rechterzijde worden het ontluchtingssysteem en de benzinetank gedemonteerd. Vervolgens worden, zowel links als rechts, de moerplaatjes die achteraan in de chassisbalk zitten verwijderd.
- 2) Plaats de monteerstukken (k) en (l) in de chassisbalken zodat de punten (A), (A') en (G) van de monteerstukken komen te passen met de voorziene boringen in de onderkant van de chassisbalk.  
Plaats vervolgens de monteerlatten (i) en (j) tegen de onderkant van het chassis zodat de punten (A), (A') en (G) passen met die van de monteerstukken (k) en (l).  
(B), (C) en (C') komen te passen met boringen onderaan in het chassis.  
Bij (C) en (C') brengen we eerst de verhoogde rondsels in. Breng in punt (B) de bouten M12 x 1,25 x 35 in en zet handvast.  
Breng, via de koffer, de bouten in bij de punten (C) en (C'). De rubbers die de gaten afdichten moeten verwijderd worden (het vierkant rondsel wordt eveneens in de koffer gelegd).
- 3) Aan de linkerzijde plaatsen we de uitlaatoophanging bij de punten (G) en aan de rechterzijde wordt het ontluchtingssysteem van de benzinetank terug gemonteerd op punt (A'). Breng bouten en rondsels in en zet handvast.
- 4) Plaats vervolgens de trekhaak tussen de monteerstukken (k) en (l) zodat de punten (D) en (E) komen te passen met elkaar. Bij de punten (E) monteren we eveneens de monteerstukken (h). De punten (F) van de monteerstukken (h) dienen om de bumper terug vast te maken. Plaats alle bouten en moeren en zet alles goed vast.
- 5) Plaats de bumper terug maar verwijder, onderaan in het midden, de bevestigingssteun. De bevestigingsstrip aan de binnenzijde van de bumper moet ook verwijderd worden.

## Samenstelling

1 trekhaak referentie 1289	
1 bolstang T45M004 of T36M000 afneembaar	(*)
4 bouten M12 x 70	(*)
1 Stekkerdooshouder P04	(*)
4 borgmoeren M12	(*)
2 monteerplaten T45	(*)
2 tussenbuisjes T45	(*)
1 veiligheidsschakel	(*)
2 bouten M12 x 35 + moeren	(E)
8 bouten M12 x 35	(A - A' - D - G)
12 borgrondsele M12	(A, A', G, D, E, B)
2 bouten M12 x 1,25 x 35	(B)
2 rondsels 50 x 50 x 12 x 2	(C - C')
2 bouten M10 x 110	(C - C')
2 borgrondsele M10	(C, C')
2 moeren M10	(C - C')
2 monteerstukken (g)	(C - C')
2 monteerstukken (h)	(E - F)
1 monteerstuk (i)	(C - B - A - G)
1 monteerstuk (k)	(D - E)
1 monteerstuk (j)	(C' - B - A - A')
1 monteerstuk (l)	(D - E)

N.B.

---  
Voor de MAX. Toegestane massa, welke uw voertuig mag trekken, dient U uw dealer te raadplegen.

Verwijder eventueel de bitumenlaag op de bevestigingsplaats van de trekhaak.

Opgepast bij het boren dat men geen remleiding; electriciteitsdraden of brandstofleidingen beschadigt.



# Subaru Impreza sedan+break

2001 - .....

Ref.1289

F

## Notice de montage

- 1) Démontez le pare-choc à l'arrière. Supprimez ensuite la partie vissée des deux anneaux de traction. Démontez au côté gauche la suspension de l'échappement. Démontez au côté droit le système de désaération et le réservoir d'essence. Ensuite, supprimez, et à la gauche et à la droite, les écrous qui se trouvent dans la poutre de châssis.
- 2) Mettez les pièces de montage (k) et (l) dans les poutres de châssis de sorte que les points (A), (A') et (G) des pièces de montage s'adaptent au forage prévu dans l'en-dessous de la poutre de châssis. Mettez ensuite les pièces de montage (i) et (j) contre l'en-dessous du châssis de sorte que les points (A), (A') et (G) s'adaptent aux points des pièces de montage (k) et (l). (B), (C) et (C') s'adaptent aux forages dans l'en-dessous du châssis. Introduisez les rondelles rehaussées chez (C) et (C'). Mettez les boulons M12 x 1,25 x 35 dans point (B) mais ne pas encore serrer. Introduisez les boulons aux points (C) et (C') par le coffre. Supprimez les caoutchoucs qui bouchent les trous (mettre également le rondelle carrée dans le coffre).
- 3) Mettez la suspension de l'échappement aux points (G) au côté gauche et remonte le système de désaération et le réservoir d'essence au point (A') au côté droit. Introduisez les boulons et les rondelles mais ne pas encore serrer.
- 4) Mettez ensuite l'attelage entre les pièces de montage (k) et (l) de sorte que les points (D) et (E) vont bien ensemble. Montez également aux points (E) les pièces de montage (h). Les points (F) des pièces de montage (h) servent pour refixer le pare-choc. Introduisez tous les boulons et les écrous et bien fixer le tout.
- 5) Remplacez le pare-choc mais supprimez, en-dessous au milieu, le support de fixation. Supprimez la sangle de fixation à l'intérieur du pare-choc.

## Composition

1 attelage référence 1289	
1 tige-boule T45M004 ou T36M000 escamotable	(*)
4 boulons M12 x 70	(*)
1 plaque P04	(*)
4 écrous de sûreté M12	(*)
2 pièces de montage T45	(*)
2 tubes T45	(*)
1 anneau de sécurité	(*)
10 boulons M12 x 35	(A, A', G, D, E)
12 rondelles de sûreté M12	(A, A', G, D, E, B)
2 écrous M12	(E)
2 boulons M12 x 1,25 x 35	(B)
2 rondelles 50 x 50 x 12 x 2	(C-C')
2 boulons M10 x 110	(C-C')
2 rondelles de sûreté M10	(C-C')
2 écrous M10	(C-C')
2 pièces de montage (g)	(C-C')
2 pièces de montage (h)	(E-F)
1 pièce de montage (i)	(C-B-A-G)
1 pièce de montage (k)	(D-E-A-G)
1 pièce de montage (j)	(C'-B-A-A')
1 pièce de montage (l)	(D-E-A-A')

### Remarque

Pour le poids de traction maximum autorisé de votre voiture, consultez votre concessionnaire.  
Enlever la couche de bitume ou d'anti-tremblement qui recouvre éventuellement les points de fixation.





# Subaru Impreza sedan+break

2001 - .....

Ref.1289



## Fitting instructions

- 1) Disassemble the bumper in the rear. Afterwards, remove the screwed part of the two towing rings. Disassemble the suspension of the exhaust on the left side. Disassemble the ventilation system and the fuel tank on the right side. Further remove the lock rings which are in the rear of the the chassis beam as well left as right.
- 2) Place the mounting pieces (k) and (l) in the chassis beams so that the points (A), (A') and (G) of the mounting pieces are matching with the provided drillings in the underside of the chassis beam. Place afterwards the mounting pieces (i) and (j) against the underside of the chassis so that the points (A), (A') and (G) are matching with those of the mounting pieces (k) and (l). (B), (C) and (C') are matching with the drillings in the chassis, at the botom. Insert the heightened washers by (C) and (C'). Insert in point (B) the bolts M12 x 1,25 x 35 but do not tighten yet. Insert the bolts by the points (C) and (C') through the trunk. The rubbers which stop the holes must be removed (the square washer has to be placed in the trunk too).
- 3) Place on the left side of the suspension of the exhaust by the points (G) and re-assemble on the right side the ventilation system and the fuel tank on point (A). Insert the bolts and the washers but do not tighten yet.
- 4) Place afterwards the tow bar between the mounting pieces (k) and (l) so that the points (D) and (E) are matching. Assemble by the points (E) the mounting pieces (h). The points (F) of the mounting pieces (h) serve to re-attache the bumper. Insert all bolts and nuts and tighten everything firmly.
- 5) Replace the bumper but remove at the botom, in the middle, the fixing support. The fastening strip on the inside of the bumper must be removed too.

## Composition

1 tow bar reference 1289	
1 ball T45M004 or T36M000 escamotable	(*)
4 bolts M12 x 70	(*)
1 Socket plate P04	(*)
4 security nuts M12	(*)
2 mounting pieces T45	(*)
2 tubes T45	(*)
1 security shackle	(*)
10 bolts M12 x 35	(A, A', G, D, E)
12 security washers M12	(A, A', G, D, E, B)
2 nuts M12	(E)
2 bolts M12 x 1,25 x 35	(B)
2 washers 50 x 50 x 12 x 2	(C-C')
2 bolts M10 x 110	(C-C')
2 security washers M10	(C-C')
2 nuts M10	(C-C')
2 mounting pieces (g)	(C-C')
2 mounting pieces (h)	(E-F)
1 mounting piece (i)	(C-B-A-G)
1 mounting piece (k)	(D-E-A-G)
1 mounting piece (j)	(C'-B-A-A')
1 mounting piece (l)	(D-E-A-A')

### Note

-----

Please consult your cardealer, or owners manual for the max. Permissible towing mass.

Remove any bitumen coating on the fastening position for the tow bar.

When drilling, be carefull not to damage any brake lines, electrical wiring or feul lines.



# Subaru Impreza sedan+break

2001 - .....

Ref.1289

D

## Anbauanleitung

- 1) Stoßstange hinten abmontieren. Darauf das festgeschraubte Teil von die zwei Abschleppösen entfernen. Am linke Seite, Aufhängung von Auspuff abmontieren. Am rechte Seite, das Entlüftungssystem und der Benzintank abmontieren. Darauf werden, sowohl links als rechts, die Mutterplatten hinten ins Rahmen entfernt.
- 2) Montierstücke (k) und (l) ins Rahmenbalken setzen so daß die Punkte (A), (A') und (G) von Montierstücke passen mit vorgesehene Bohrungen in Rahmenbalkenunterseite. Darauf Montierlatten (i) und (j) gegen Rahmenunterseite setzen so daß die Punkte (A), (A') und (G) passen mit diese von Montierstücke (k) und (l). (B), (C) und (C') passen mit Bohrungen unten ins Rahmen. Bei (C) und (C') erhöhte Ritzel einbringen. Bolzen M12 x 1,25 x 35 bei Punkt (B) einbringen ohne anzuspinnen. Via den Koffer Bolzen bei (C) und (C') einbringen. Den Gummi, das die Löcher abdicht entfernen (das Quadrat Ritzel gleichfalls in den Koffer legen.
- 3) Am linke Seite, Aufhängung von Auspuff bei die Punkte (G) setzen und am rechte Seite Entlüftungssystem und Benzintank auf Punkt (A') zurück montieren. Bolzen und Ritzel einbringen ohne anzuspinnen.
- 4) Darauf, Anhängerkupplung zwischen Montierstücke (k) und (l) setzen so daß die Punkte (D) und (E) zusammenpassen. Bei Punkte (E) Montierstücke (h) montieren. Punkte (F) von Montierstücken (h) ist nützlich für Stoßstange festzumachen. Alle Bolzen und Muttern einbringen und alles gut anspannen.
- 5) Stoßstange wieder setzen, aber unten, in der Mitte, die Befestigungsstütze entfernen. Befestigungsstreifen am Innenseite von Stoßstange entfernen.

## Zusammenstellung

1 Anhängerkupplung Nummer 1289	
1 Kugelstange T45M004 oder T36M000 abnehmbar	(*)
4 Bolzen M12 x 70	(*)
1 Steckerplatte P04	(*)
4 Sicherheitsmuttern M12	(*)
2 Montierstücke T45	(*)
2 Rohrchen T45	(*)
1 Sicherheitsshake	(*)
10 Bolzen M12 x 35	(A, A', G, D, E)
12 Sicherheitsritzel M12	(A, A', G, D, E, B)
2 Muttern M12	(E)
2 Bolzen M12 x 1,25 x 35	(B)
2 Ritzel 50 x 50 x 12 x 2	(C-C')
2 Bolzen M10 x 110	(C-C')
2 Sicherheitsritzel M10	(C-C')
2 Muttern M10	(C-C')
2 Montierstücke (g)	(C-C')
2 Montierstücke (h)	(E-F)
1 Montierstück (i)	(C-B-A-G)
1 Montierstück (k)	(D-E-A-G)
1 Montierstück (j)	(C' -B-A-A')
1 Montierstück (l)	(D-E-A-A')

### Hinweise

-----  
Die Maximale Anhängelast ihres Fahrzeuges können Sie im Fahrzeugschein oder im Benutzerhandbuch nachlesen.  
Im Bereich der Anlageflächen muß Unterbodenschutz und Antiröhmaterial entfernt werden.  
Vor dem Bohren prüfen, Daß keine, dort eventuell Leitungen beschädigt werden können.



Trekhaken -attelages



Towbars - Anhängervorrichtungen

Bouten - boulons - Bolts - Bolzen                      DIN931/DIN933/DIN7991  
Kwaliteit - Qualité - Quality - Qualität    8.8

M6-----10.8Nm of 1.1kgm  
M12-----88.3Nm of 9.0kgm  
M22-----265 Nm ok 27kgm

M8-----25.5Nm of 2.60kgm  
M14-----137 Nm of 14.0kgm

M10-----52.0Nm of 5.30kgm  
M16-----211 Nm of 21.5kgm

*Ontwerp*

**G D W**  

---

*Designed by*

**G D W**  

---

*Signé*

**G D W**  

---

*Entwurf*

**G D W**  

---